

Leszek Zaremba

ul. Rynek 17, 28-200 Staszów

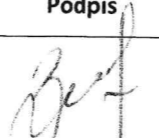
tel. 697-942-129

# Projekt techniczny

## „ Wymiana witraży w kościele Matki Bożej Częstochowskiej w Kargowie ”

<b>Adres zamierzenia budowlanego:</b>	Działka numer ewidencyjny: 61 obręb: 0008 Kargów jednostka ewidencyjna: 260107_2 Tuczępy
<b>Inwestor</b>	Gmina Tuczępy Z siedzibą: Tuczępy 35 28-142 Tuczępy

**Zespół projektowy:**

Imię i nazwisko	Specjalność i nr uprawnień	Data	Podpis
Leszek Zaremba	KL-195/85	01.2024r.	

## 1. Przedmiot zamierzenia budowlanego

Niniejsze opracowanie obejmuje wykonanie projektu nowych witraży w kościele MB Częstochowskiej w Kargowie, w celu poprawy wizerunku obiektu. Inwestycja składa się z robót:

- a) demontaż istniejących witraży
- b) naprawa i uzupełnienie szpalety
- c) montaż nowych witraży

## 2. Stan zachowania przed demontażem.

Z powodu wpływu niekorzystnych warunków atmosferycznych, uszkodzeń mechanicznych i braku osłony zewnętrznej witraże są znacznie zanieczyszczone i osłabione w wyniku wypłukania kitów. Stalowe ramy są skorodowane.

## 3. Program prac

W celu prawidłowego przeprowadzenia wszystkich etapów prac konieczne jest zdemontowanie okien witrażowych. Prace demontażowe powinny być wykonywane bardzo ostrożnie, ponieważ użyte w witrażach szkła są bardzo delikatne. Otwarte otwory okienne po zdemontowanych witrażach planuje się zabezpieczyć twardymi płytami OSB, co ochroni wnętrze kościoła przed szkodliwym wpływem warunków atmosferycznych w trakcie prac.

Projektuje się wymianę 13 witraży znajdujących się w świątyni. Na 7 kompozycjach w nawie głównej znajdować się będą wizerunki:

- Matki Bożej Częstochowskiej
- św. Józefa
- św. Władysław
- bł. kardynała Stefana Wyszyńskiego
- św. Jana Pawła II
- św. siostry Faustyny
- bł. ks. Jerzego Popiełuszki

Reszta witraży bez kompozycji figurowych. Całość wykonana ze szkła barwionego.

#### 4. Sposób wykonania witraży

Witraże wykonywane są przy użyciu profili ołowianych, które posiadają w przekroju poprzecznym kształt liter „H” i „U”. Profil „H” używa się do łączeń wewnętrznych witraża, natomiast profil „U” do wykończenia krawędzi zewnętrznych.

Pierwszym etapem jest wykonanie projektu, przedstawiającego witraż z jego kolorami, ilością i kształtem elementów oraz rodzajem szkła. Jego tworzenie wymaga zaplanowania, ułożenia linii ołowiu tak by się ze sobą nie przecinały a tworzyły spójną, logiczną całość.

Szablon przedstawia witraż w skali 1:1. Przygotujemy dwa takie same szablony. Jeden z nich numerujemy, drugi stanowi 'bazę' na którym układa się przygotowane elementy, sprawdzając ich dopasowanie, harmonię kolorów oraz wygląd na etapie tworzenia. Pozwala to na bieżąco kontrolować stan i poprawność wykonania kompozycji. Gotowy projekt jest rozcinany nożem wzdłuż rozrysowanych linii, posiadających tzw. duszę. Jest to dodatkowe miejsce pozostawione na szerokość ołowianych profili, stanowiących połączenie szkła.

W czasie oprawiania, szkło musi być dobrze dociśnięte do ołowiu. Służą do tego podkowiaki-grube gwoździe. Należy je wbić w taki sposób, który umożliwi podtrzymanie montowanych fragmentów. W miejscach styku profile ołowiane łączy się przez lutowanie.

Następnym etapem jest 'kitowanie'. Polega na wprowadzeniu np. szpatułką kitu pod profil. Czynność tą wykonuje się najpierw z jednej, potem z drugiej strony. Po wprowadzeniu kitu pod profile witrażu, należy docisnąć skrzydełka profilu kostką witrażowniczą i ten sposób 'zamknąć' kit w profilu. Do kitu miniowego dodawany jest pokost- impregnat pozwalający na równomierne osiadanie kurzu. Warstwa ta jest dodatkową ochroną dla wszystkich elementów witrażu. Zabezpiecza przed wilgocią i czynnikami atmosferycznymi.

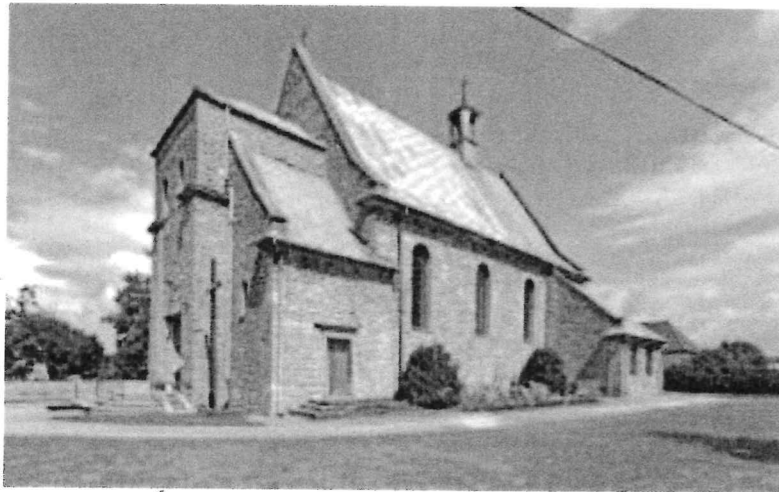
Obróbka wykańczająca polega na wyczyszczeniu powierzchni witrażu z pozostałości. Spoiny można patynować oraz aby były błyszczące należy użyć nabłyszczacza bądź nawoskować cały witraż.

Tak przygotowana kompozycja zostaje zamontowana w otworze okiennym. Techniki montażu zależą od wieku budynku oraz jego przeznaczenia.

## 5. Rys historyczny

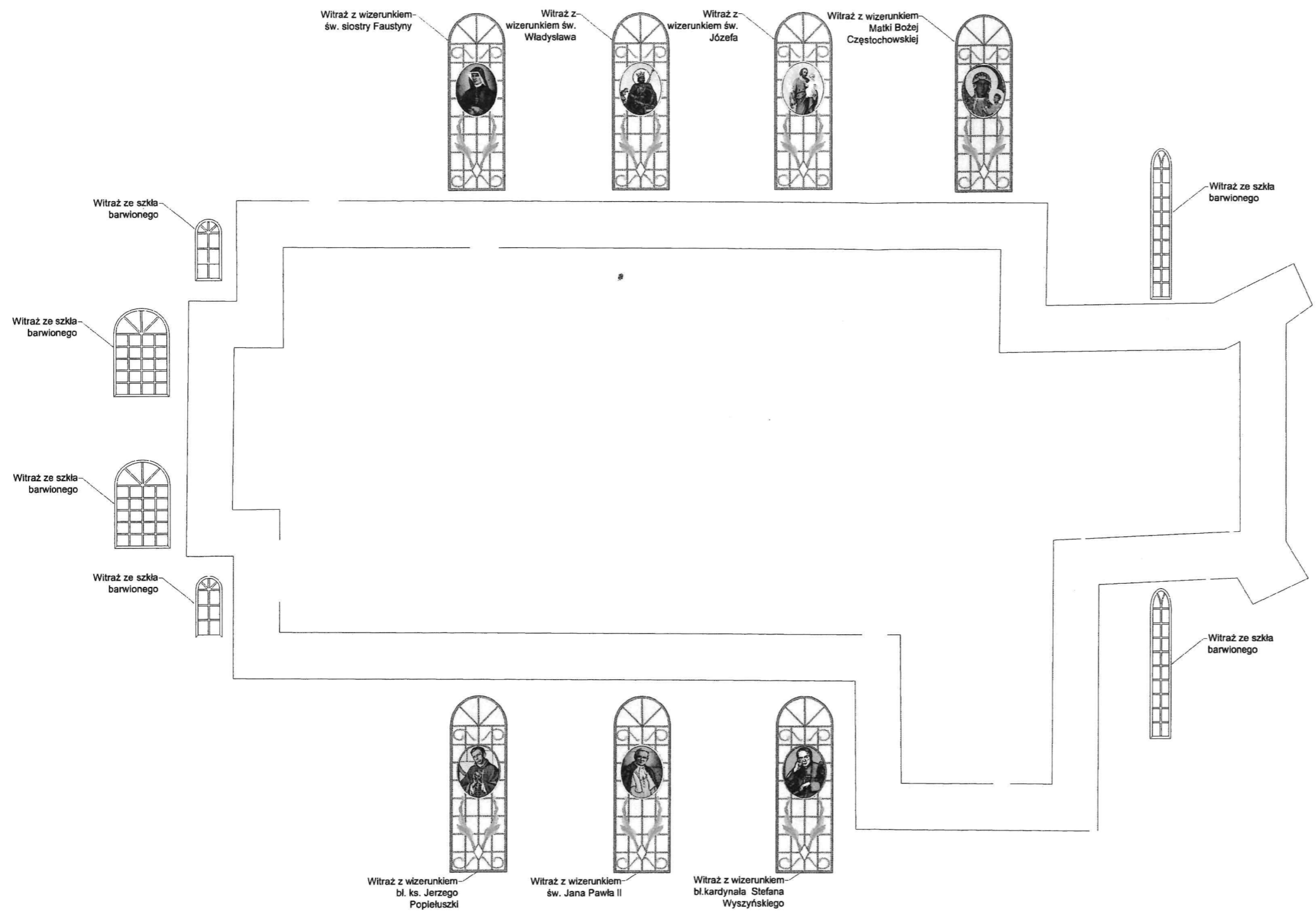
Na podstawie dostępnych źródeł, uważa się, że pierwszy drewniany kościół pw. św. Józefa istniał już w XIII w. Istotna zmiana nastąpiła w XIV w. za czasów Kazimierza Wielkiego. Władca kazał wybudować murowany kościół ekspiacyjny, w celu zadośćuczynienia mordu ks. Marcina Baryczki, utopionego na rozkaz króla. Świątyni patronował św. Władysław. Murowany kościół, wyposażony w trzy ołtarze podlegał licznym przeobrażeniom, ale dotrwał do czasu gruntownego remontu i przedłużenia w 1937r. Został zburzony podczas II wojny światowej. Pomimo ubóstwa i trudnych czasów odbudowany w latach 1958-1966 na planie przedwojennego kościoła. Ocalałe fragmenty z pierwotnej, gotyckiej świątyni wykorzystano. Jest ich niewiele: dolne, ceglane partie prezbiterium z kamiennym gzymsem, kamienne obramienia otworów okiennych, resztki ciosowego portalu, dwa zworniki sklepienne. Uzupelniono je kamiennymi murami oraz nakryto dachem. Konsekrowany przez bpa Jana Jaroszewicza w 1966r. Od czasu odbudowy świątynia kargowska nosi tytuł Matki Bożej Częstochowskiej.

## 6. Wygląd kościoła



*Rysunek 1. Kościół w Kargowie*

Wyposażenie wnętrza jest w większości współczesne. Na ołtarzu głównym widnieje kopia obrazu Matki Bożej Częstochowskiej. Nowe stacje Drogi Krzyżowej wykonane przez Jana Radusińskiego oraz malowidła w nawie Władysława Sanocha.



**USŁUGI BUDOWLANO-PROJEKTOWE**  
**Leszek Zaremba**

Inwestor: Gmina Tuczępy  
Tuczępy 35, 28-142 Tuczępy

Nazwa inwestycji: Wymiana witraży w kościele MB Częstochowskiej w Kargowie

Treść rysunku: Umieszczenie witraży

Data: 01.2024

Projektant: Leszek Zaremba  
KL-195/85

Lokalizacja inwestycji: Działka nr ewid. 61, obręb 0008 Kargów  
jednostka ewidencyjna 260107\_2 Tuczępy

Format/Skala: A3/1:100

Rys.1