

Investor

EKOPLON SPÓŁKA Z OGRANICZONĄ
ODPOWIEDZIALNOŚCIĄ SP.K.
(DAWNIEJ EKOPLON S.A.)
GRABKI DUŻE 82, 28-225 SZYDLÓW, POLSKA

załącznik nr II
WYNIKI INWENTARYZACJI PRZYRODNICZEJ
RAPORT O ODDZIAŁYWANIU
NA ŚRODOWISKO
PRZEDSIĘWZIĘCIA

Branża

Ochrona środowiska

Inwestycja

BUDOWA FERMY DROBIU PRZEWIDZIANEJ DO REALIZACJI
NA DZ. NR 286, 287 W OBRĘBIE WIERZBICA,
GMINA TUCZĘPY

Adres

woj. świętokrzyskie, powiat buski, gmina Tuczępy
obręb Wierzbica, działki nr: 286, 287

Jednostka projektowa

SOLID TECHPROJEKT SP. Z O. O.
BIURO SPECJALISTYCZNYCH PROJEKTÓW PRZEMYSŁOWYCH
UL. STASZICA 6/06; 25-008 KIELCE

| LP. | FUNKCJA | TYTUŁ, IMIĘ I NAZWISKO | DATA | PODPIS |
|-----|---------|------------------------|---------|------------------------|
| 1. | Autor | mgr Marcelina Socha | 07.2018 | <i>Marcelina Socha</i> |

Czerwiec 2018

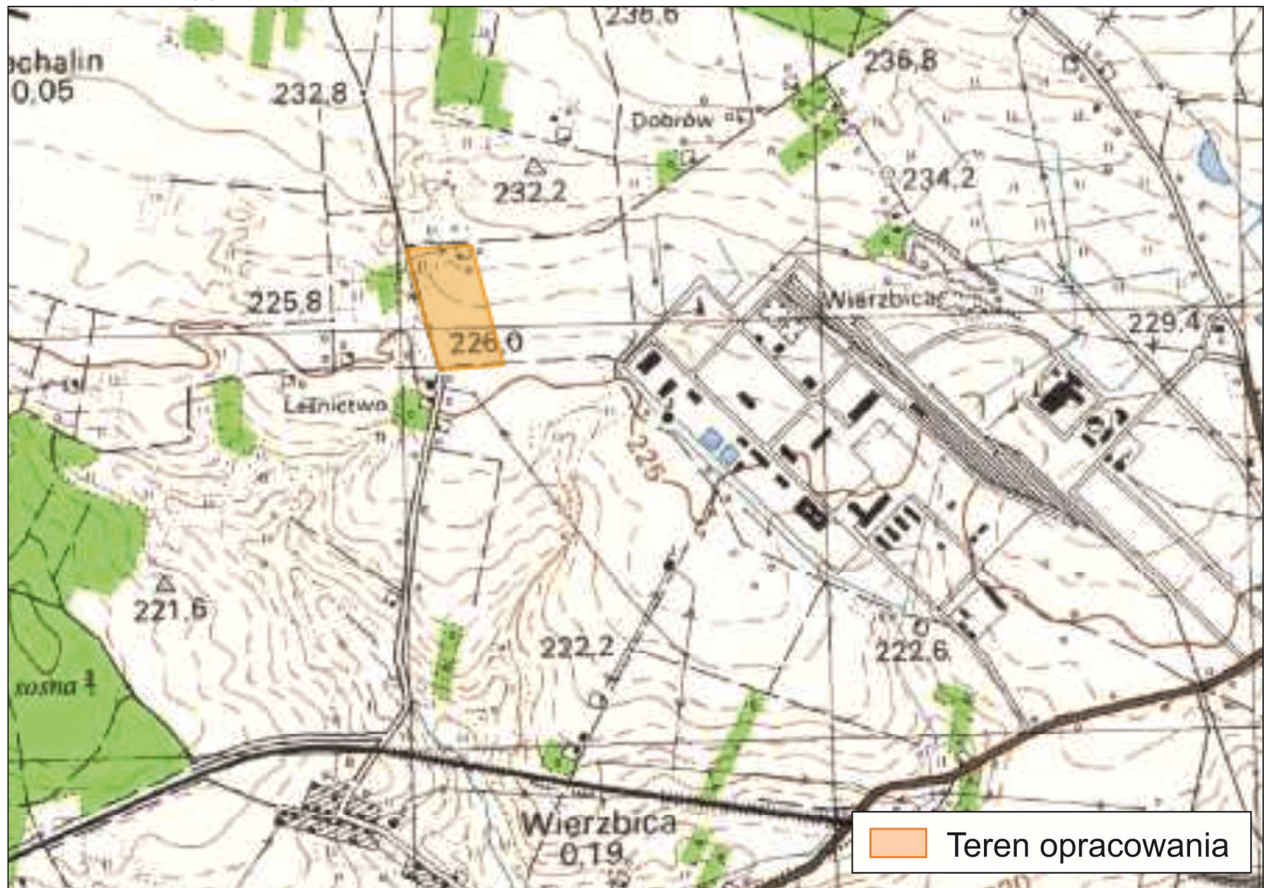
SPIS TREŚCI

| | | |
|------|--|----|
| 1. | LOKALIZACJA I OPIS TERENU BADAŃ | 3 |
| 2. | CEL INWENTARYZACJI PRZYRODNICZEJ..... | 4 |
| 3. | METODYKA PRAC INWENTARYZACYJNYCH..... | 5 |
| 4. | FORMY OCHRONY PRZYRODY | 5 |
| 5. | KORYTARZE EKOLOGICZNE | 7 |
| 6. | KRAJOBRAZ | 8 |
| 7. | WYNIKI BADAŃ | 10 |
| 7.1. | Flora | 10 |
| 7.2. | Fauna | 12 |
| 8. | ODDZIAŁYWANIE INWESTYCJI NA ELEMENTY ŚRODOWISKA PRZYRODNICZEGO | 13 |
| 9. | DZIAŁANIA MINIMALIZUJĄCE I KOMPENSUJĄCE NEGATYWNE ODDZIAŁYWANIE NA ŚRODOWISKO..... | 15 |
| 10. | DOKUMENTACJA FOTOGRAFICZNA | 15 |

1. LOKALIZACJA I OPIS TERENU BADAŃ

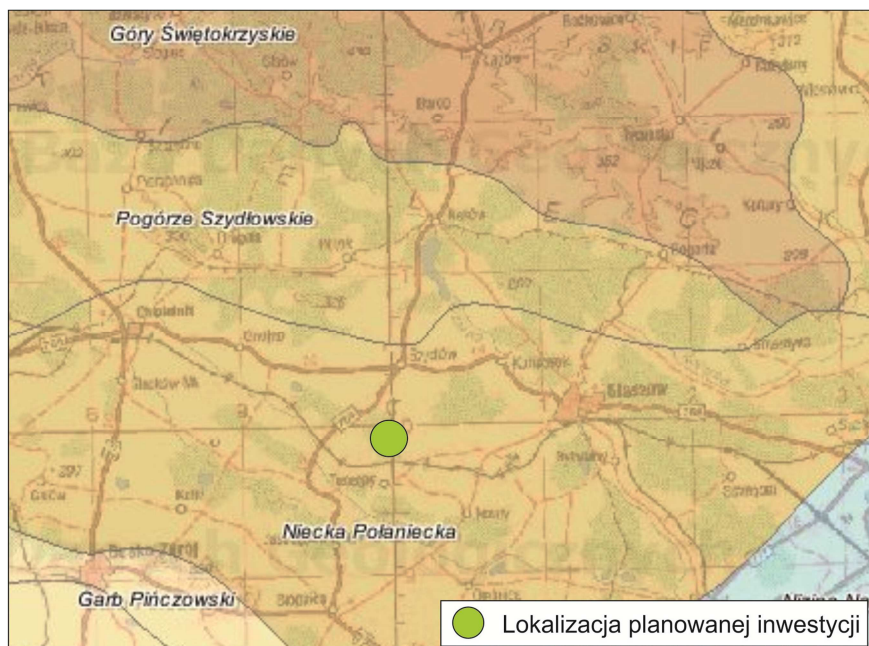
Badania terenowe przeprowadzono na działach o nr ewidencyjnych 286 i 287 położonych w obrębie ewidencyjnym Wierzbica, gminie Tuczępy, powiecie buskim, województwie świętokrzyskim.

Lokalizację terenu badań przedstawiono na fragmencie mapy topograficznej zamieszczonej poniżej:



Rysunek 1 Lokalizacja obszaru badań (terenu inwestycji)

Projektowana inwestycja zlokalizowana będzie w całości w gminie wiejskiej Tuczępy. Obszar gminy Tuczępy wg regionalizacji Kondrackiego (2001 r.) leży w obrębie mezoregionu Niecka Połaniecka (342.28), będącego częścią makregionu Niecka Nidziańska.



Rysunek 2 Lokalizacja inwestycji na tle regionów fizycznogeograficznych Polski

Jest to obszar wysoczyzny plejstoceńskiej. Elementem dominującym w krajobrazie gminy są ciągi płaskich wzniesień i garbów, porozdzielanymi siecią dopływów rzeki Wschodniej.

Przedsięwzięcie zostanie zlokalizowane na działkach nr 286 i 287 o łącznej powierzchni ok. 4,46 ha.

Teren opracowania nie należy do siedlisk przyrodniczych będących przedmiotem zainteresowania wspólnoty, których ochrona wymaga wyznaczenia specjalnych obszarów ochrony, wymienionych w Załączniku I do Dyrektywy Rady 92/43/EWG z dnia 21 maja 1992 r. w sprawie ochrony siedlisk przyrodniczych oraz dzikiej fauny i flory.

2. CEL INWENTARYZACJI PRZYRODNICZEJ

Niniejszą inwentaryzację przyrodniczą wykonano w ramach przeprowadzenia oceny oddziaływania na środowisko przedsięwzięcia pn.: „Budowa fermy drobiu przewidzianej do realizacji na dz. nr 286, 287 w obrębie Wierzbica”.

Prace inwentaryzacyjne miały na celu wskazanie gatunków zwierząt, roślin oraz zbiorowisk roślinnych, ze zwróceniem szczególnej uwagi na gatunki chronione, rzadkie, zagrożone oraz na siedliska przyrodnicze posiadające charakter dominujący w krajobrazie badanego terenu, w tym na siedliska ważne z przyrodniczego punktu widzenia (siedliska chronione) oraz określenie wpływu planowanej inwestycji na poszczególne elementy przyrodnicze przedmiotowego terenu.

Cały obszar charakteryzuje się bardzo niską wartością przyrodniczą. Podczas wizji terenowej, wśród zidentyfikowanej roślinności nie zaobserwowano gatunków podlegających prawnej ochronie na mocy:

- Rozporządzenia Ministra Środowiska z dnia 9 października 2014 roku w sprawie gatunków dziko występujących roślin objętych ochroną (Dz. U. z 2014 r. poz. 1409).
- Rozporządzenia Ministra Środowiska z dnia 9 października 2014 roku w sprawie gatunków dziko występujących grzybów objętych ochroną (Dz. U. z 2014 r. poz. 1408).

- *Rozporządzenia Ministra Środowiska w sprawie siedlisk przyrodniczych oraz gatunków będących przedmiotem zainteresowania Wspólnoty, a także kryteriów wyboru obszarów kwalifikujących się do uznania lub wyznaczenia jako obszary Natura 2000 z 13 kwietnia 2010 roku z póź. zmianami (Dz. U. Nr 77 poz. 510, z 2012 r. poz. 1041, oraz 2013 poz. 1302).*

W przypadku świata zwierzęcego nie zidentyfikowano miejsc stałego bytowania zwierząt objętych ochroną na podstawie Rozporządzenia Ministra Środowiska z dnia 16 grudnia 2016 r. w sprawie ochrony gatunkowej zwierząt (Dz. U. z 2016 r. poz. 2183) oraz wymienione w zał. I Dyrektywy RADY 79/409/EWG z dnia 2 kwietnia 1979 roku w sprawie ochrony dzikich ptaków. Wskazane w dalszej części opracowania chronione gatunki zwierząt na podstawie ww. przepisów prawnych zaobserwowano jako przelatujące nad lub w sąsiedztwie terenu inwestycyjnego.

3. METODYKA PRAC INWENTARYZACYJNYCH

W ramach ponownych prac inwentaryzacyjnych wykonano wizję terenową w dn. 07.06.2018 r. Rozpoznanie przyrodnicze obejmowało przede wszystkim obszar planowanego przedsięwzięcia. Podczas wizji zwrócono również uwagę na tereny będące w bezpośrednim sąsiedztwie planowanej inwestycji.

W celu przeprowadzenia inwentaryzacji przyrodniczej zastosowano metodę terenową. Podczas badań korzystano z: map, lornetki, aparatu fotograficznego oraz urządzenia GPS GARMIN.

Penetrację przedmiotowego terenu przeprowadzono pod kątem weryfikacji zasobów przyrodniczych. Podkładem roboczym była ortofotomapa i mapa topograficzna. W celu udokumentowania obserwacji przyrodniczych wykonano kilka fotografii przedmiotowego terenu. Zdjęcia zaprezentowano w rozdziale nr 9.

4. FORMY OCHRONY PRZYRODY

Zgodnie z zapisami art. 6 ustawy z dnia 16 kwietnia 2004 r., o ochronie przyrody (tekst jednolity: Dz.U. 2018 poz. 142) ustawową ochroną objęte są następujące formy ochrony przyrody: parki narodowe, rezerваты przyrody, parki krajobrazowe, obszary chronionego krajobrazu, obszary Natura 2000, pomniki przyrody, stanowiska dokumentacyjne, użytki ekologiczne, zespoły przyrodniczo-krajobrazowe oraz ochrona gatunkowa roślin, zwierząt i grzybów.

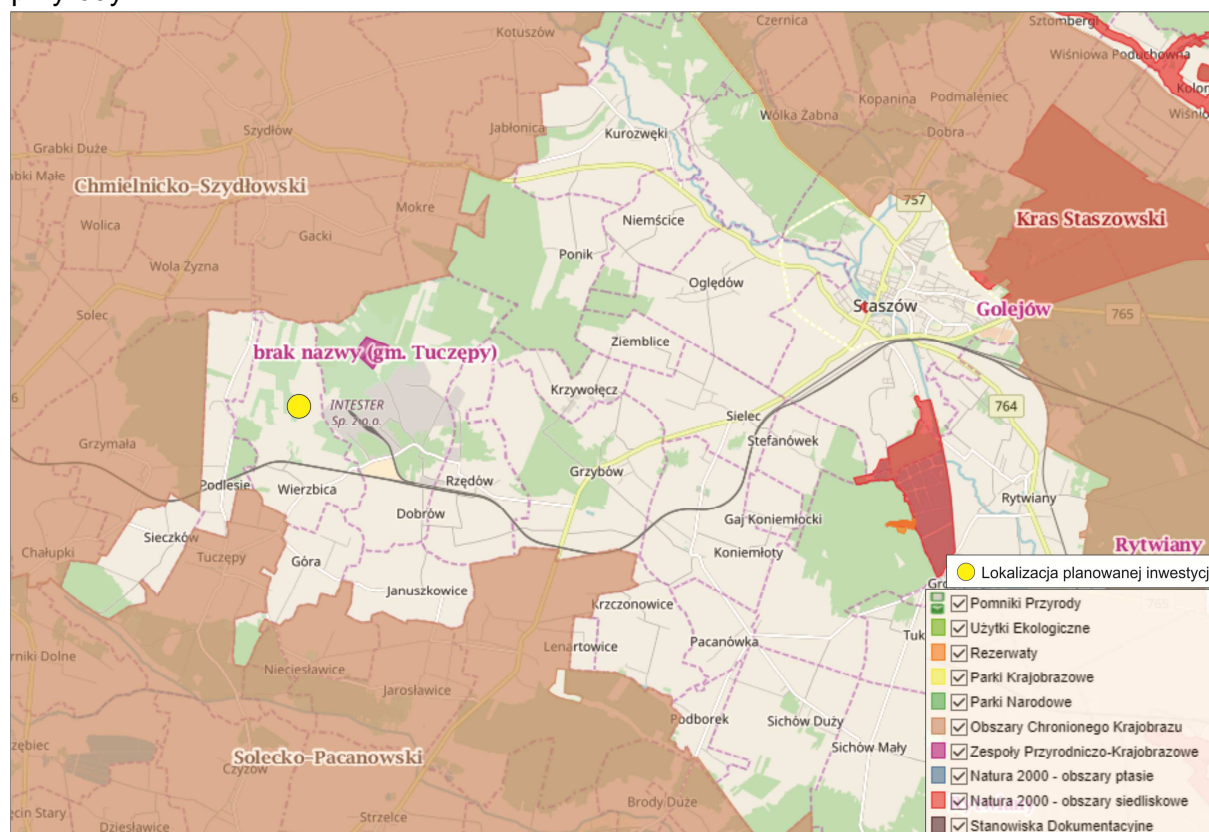
Z uwagi na rodzaj oddziaływań na środowisko przyrodnicze, jakie mogą być generowane przez tego typu inwestycje, ryzyko wystąpienia potencjalnej presji na cenne gatunki flory i fauny maleje wraz ze wzrostem odległości od inwestycji. W związku z tym przeprowadzono analizę występujących w otoczeniu inwestycji obszarów cennych przyrodniczo, w zależności od odległości dzielącej dany obszar od planowanego przedsięwzięcia.

W poniższym zestawieniu przedstawiono orientacyjną odległość działki inwestycyjnej do granic najbliższych form ochrony przyrody.

Tabela 1 Formy ochrony przyrody zlokalizowane najbliżej omawianego terenu inwestycji

| NAZWA FORMY OCHRONY PRZYRODY | ODLEGŁOŚĆ OD LOKALIZACJI INWESTYCJI [KM] |
|--|--|
| REZERWATY Dziki Staw | ~ 11.08 |
| PARKI KRAJOBROWE Szańcecki Park Krajobrazowy - otulina | ~ 10.63 |
| PARKI NARODOWE Brak obszarów | ~ 28.11 |
| OBSZARY CHRONIONEGO KRAJOBRAZU <u>Chmielnicko-Szydłowski</u> <u>Solecko-Pacanowski</u> <u>Jeleniowsko-Staszowski</u> | ~ 1.40 ~ 1.64 ~ 10.19 |
| ZESPÓŁY PRZYRODNICZO-KRAJOBRAZOWE brak nazwy (gm. Tuczępy) | ~ 1.30 |
| NATURA 2000 OBSZARY SPECJALNEJ OCHRONY Dolina Nidy PLB260001 | ~ 27.61 |
| NATURA 2000 SPECJALNE OBSZARY OCHRONY <u>Kras Staszowski PLH260023</u> | ~ 10.34 |
| STANOWISKA DOKUMENTACYJNE <u>Zajęcza Góra</u> | ~19.12 |
| UŻYTEK EKOLOGICZNY <u>brak nazwy</u> - Śródleśna wydma o pow. 2,7600 ha | ~ 13.60 |
| POMNIK PRZYRODY <u>brak nazwy</u> – nieczynne wyrobisko o charakterze stokowym | ~ 4.83 |

Na rysunku poniżej przedstawiono lokalizację inwestycji na tle najbliższych form ochrony przyrody:



Rysunek 3 Lokalizacja inwestycji na tle najbliższych form ochrony przyrody

Analizując powyższe, nie stwierdza się lokalizacji inwestycji na obszarach objętych ochroną na podstawie ustawy o ochronie przyrody.

Nie stwierdza się występowania zagrożeń ze strony przedsięwzięcia na obszary chronione w ramach sieci Natura 2000. Zarówno etap budowy jak i eksploatacji nie będzie miał znaczącego negatywnego wpływu na gatunki i siedliska oraz integralność tych obszarów. Nie naruszona zostanie integracja obszarów, gdyż przedsięwzięcie ma charakter lokalny i punktowy oraz nie dezintegrujący ciągłych systemów siedlisk przyrodniczych.

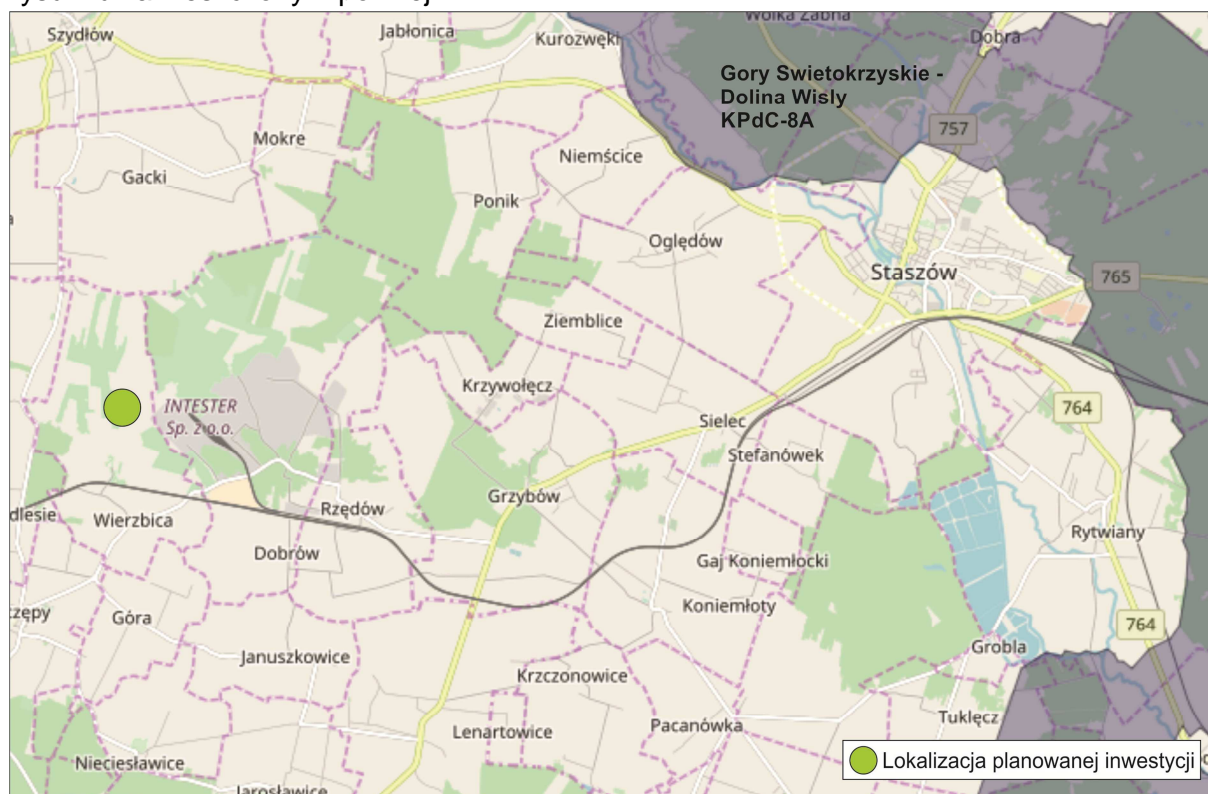
Reasumując powyższe, nie przewiduje się, aby realizacja inwestycji wpłynęła znacząco negatywnie na cele ochrony przyrody oraz przyrodnicze, społeczne i gospodarcze uwarunkowania ich realizacji.

5. KORYTARZE EKOLOGICZNE

Korytarze ekologiczne to obszary umożliwiające migrację roślin, zwierząt lub grzybów. Są one istotnym elementem przyrody, gdyż umożliwiają przemieszczanie się organizmów między siedliskami. W zaprojektowanej sieci korytarzy ekologicznych w Polsce wyróżniono siedem korytarzy głównych, których rolą jest zapewnienie łączności w skali całego kraju i w skali międzynarodowej. Każdy z korytarzy głównych posiada szereg odnóg (korytarzy uzupełniających), dzięki którym łączy on wszystkie leżące w danym regionie kraju cenne obszary siedliskowe.

Planowana inwestycja nie jest zlokalizowana na szlaku krajowych korytarzy ekologicznych. Najbliższy krajowy korytarz ekologiczny – Góry Świętokrzyskie – Dolina Wisły KPdC-8A – przebiega w odległości ok. 8 km na wschód o projektowanej inwestycji.

Lokalizację inwestycji na tle krajowych korytarzy ekologicznych przedstawiono na rysunku zamieszczonym poniżej:



Rysunek 4 Lokalizacja inwestycji na tle mapy korytarzy ekologicznych (źródło: mapa.korytarze.pl)

6. KRAJOBRAZ

Obszar gminy Tuczępy, w której zlokalizowana została inwestycja odznacza się szczególnymi walorami przyrodniczymi, krajobrazowymi i kulturowymi. Obszary wyjątkowo cenne pod względem przyrodniczym stanowią kompleksy leśne, zadrzewienia wzdłuż rzek oraz zieleń łąk i pastwisk.

Stosunkowo wysoka jest lesistość Gminy, która stanowi 24,88%, powierzchnie zajęte przez lasy wynoszą 2090,1 ha. W okolicach Tuczęp rozwinęły się lasy o charakterze zbliżonym do naturalnego na siedliskach borów sosnowych, mieszanych. Znaczna część lasów objęta została ochroną jako lasy: wodochronne, glebochronne i nasienne.

Zachodnia część Gminy leży w Chmielnicko - Szydłowskim Obszarze Chronionego Krajobrazu. (C-SOChK). Jego pierwszoplanową funkcją jest ochrona wód powierzchniowych. C-SOChK pełni ważne ekologiczne funkcje łącznikowe pomiędzy Zespołem Parków Krajobrazowych Gór Świętokrzyskich i Zespołem Parków Krajobrazowych Ponidzia. Południowa część Gminy znajduje się w zasięgu Solecko - Pacanowskiego Obszaru Chronionego Krajobrazu. W obrębie S-POChK dominują zbiorowiska nieleśne. W dolinach rzek występują zbiorowiska torfowiskowe, łąkowe z udziałem roślin halofilnych. W okolicach Tuczęp rozwinęły się lasy o charakterze zbliżonym do naturalnego na siedliskach borów sosnowych, mieszanych.

Gmina Tuczępy jest gminą o charakterze wiejskim. W krajobrazie najbliższego terenu dominują grunty leśne, zadrzewione i zakrzewione, pastwiska, sady i inne tereny użytkowane rolniczo, zmodyfikowane przez człowieka kosztem naturalnych zbiorowisk roślinnych.

Na rysunku poniżej zobrazowano najbliższe tereny otaczające obszar planowanego przedsięwzięcia.



Rysunek 5. Krajobraz w najbliższym otoczeniu terenu inwestycyjnego

Bezpośrednie otoczenie planowanego przedsięwzięcia, tj. działek nr 286 i 287 przedstawia się następująco:

- na północy – bezpośrednio do granicy działki inwestycyjnej przylegają tereny leśne oraz pastwiska;
- na wschodzie – bezpośrednio do granicy działki inwestycyjnej przylega droga o nawierzchni gruntowej a za nią rozciągają się grunty zadrzewione i zakrzewione;
- na południu – przez całość działki przebiega droga gruntowa, a za nią występują grunty orne oraz grunty zadrzewione i zakrzewione;
- na zachodzie – bezpośrednio do granicy działki inwestycyjnej przylegają zadrzewione i zakrzewione grunty orne.

7. WYNIKI BADAŃ

7.1. Flora

Tak, jak wspomniano wyżej przedsięwzięcie zostanie zlokalizowane na działkach nr 286 i 287 o łącznej powierzchni wynoszącej ok. 4,5 ha.

Na terenie działki nr 286 (o pow. ok. 1,14 ha), wzdłuż jej zachodniej granicy występują młode drzewa z gatunku brzoza brodawkowata *Betula Pendula*, topola drżąca *Populus tremula* dąb bezszypułkowy *Quercus petraea* oraz rzadziej robinia akacjowa *Robinia pseudoacaci*, grab pospolity *Carpinus betulus*. Obszar tego zadrzewienia wynosi ok. 0,2 ha. Pozostała część działki to pole ze wzrastającym zbożem oraz towarzyszącej mu pospolitą roślinnością ruderalną i segetalną, niepożądaną w uprawach.

W przypadku drugiej działki inwestycyjnej nr 287 (o pow. ok. 3,32 ha), stanowi ona w zdecydowanej większości pole uprawy zboża. W części północno-wschodniej występują fragmenty zaniedbanych sadów oraz pastwisk. Całość tego zadrzewienia osiąga powierzchnię ok. 0,4 ha. Na tym obszarze zidentyfikowano takie gatunki drzew i krzewów jak: wierzba krucha *Salix fragilis*, topola osika *Populus tremula*, jabłoń dzika *Malus sylvestris*, dąb bezszypułkowy *Quercus petraea*, sliwa domowa *Prunus domestica*, czeremcha zwyczajna *Padus avium*, brzoza brodawkowata *Betula Pendula*, wiśnia pospolita *Prunus cerasus*, jeżyna fałdowana *Rubus plicatus*

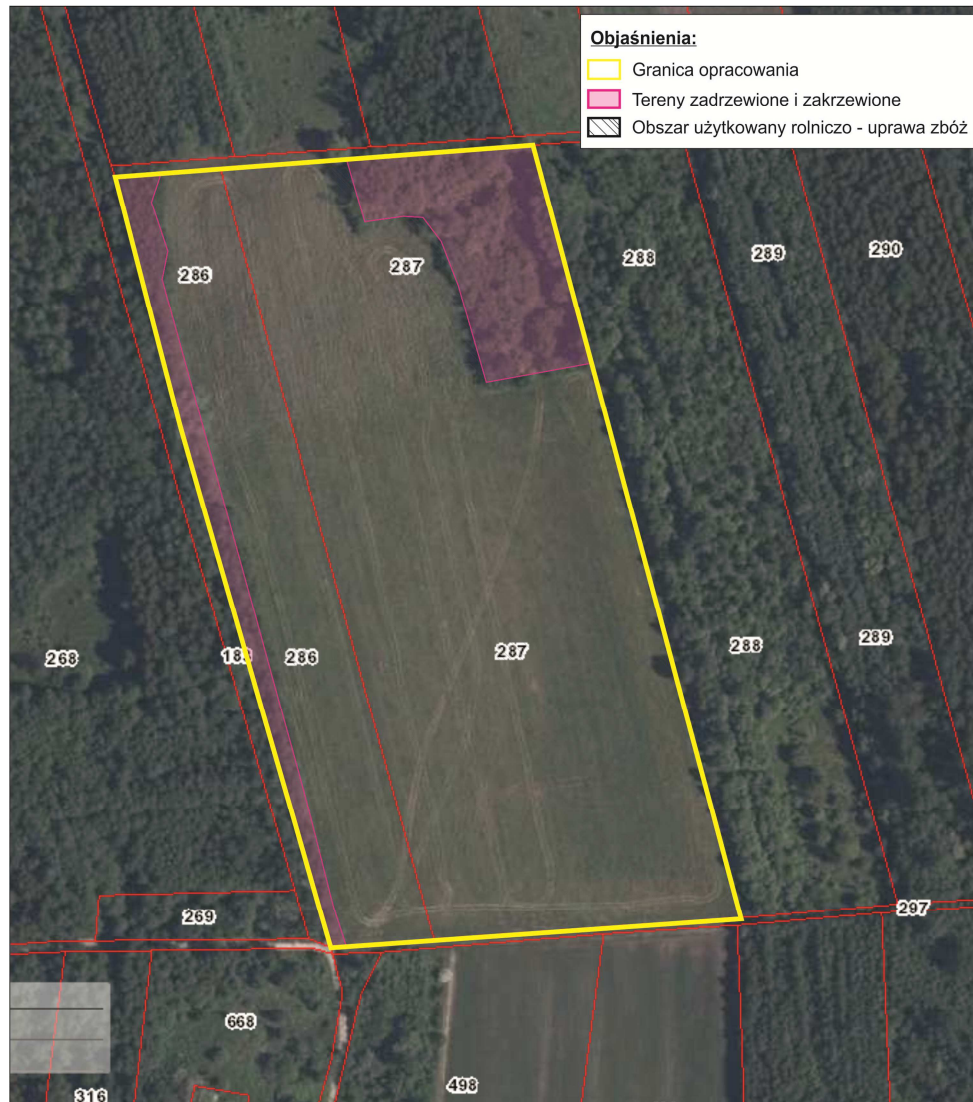
W obszarze planowanej inwestycji nie stwierdzono flory naczyniowej i grzybów objętych prawną ochroną gatunkową.

Na terenie inwestycji nie występują cenne gatunki roślin, grzybów oraz cenne siedliska przyrodnicze. Brak gatunków i siedlisk przyrodniczych wymienionych w załączniku I i II Dyrektywy Siedliskowej, oraz gatunków chronionych prawem polskim. Brak gatunków roślin zagrożonych wyginięciem, rzadkich lub zjawiskowych.

Z pośród roślin zielnych na całym obszarze opracowania zidentyfikowano występowanie takich gatunków jak:

1. babka zwyczajna *Plantago major*
2. biedrzynek mniejszy *Pimpinella saxifraga*,
3. bodziszek drobny *Geranium palustre*,
4. bylica pospolita *Artemisia vulgaris*,
5. chaber bławatek *Centaurea cyanusbabka*,
6. chwastnica jednostronna *Echinochloa crus-galli*,
7. dymnica pospolita *Fumaria officinalis*,
8. fiołek polny *Viola arvensis*,
9. fiołek trójbarwny *Viola tricolor*,
10. firletka poszarpana *Lychnis flos-cuculi*
11. glistnik jaskótcze ziele *Chelidonium majus*,
12. gorczyca polna *Sinapis arvensis*,
13. gwiazdnica pospolita *Stellaria media*
14. jaskier polny *Ranunculus repens*,
15. kłosówka wełnista *Holcus lanatus*,
16. komosa biała *Chenopodium album*,
17. koniczyna biała *Trifolium repens*,
18. krwawnik pospolity *Achillea millefolium*,
19. kupkówka pospolita *Dactylis glomerata*,

20. lancetowata *Plantago lanceolata*,
21. łoboda rozłożysta *Atriplex patula*,
22. miotła zbożowa *Apera spica-venti*,
23. mniszek lekarski *Taraxacum officinale*,
24. nawłóć pospolita *Solidago virgaurea*,
25. niezapominajka polna *Myosotis arvensis*,
26. perz właściwy *Agropyron repens*,
27. pięciornik gęsi *Potentilla anserina*,
28. pokrzywa zwyczajna *Urtica dioica*,
29. powój polny *Convolvulus arvensis*,
30. przetacznik perski *Veronica persica*,
31. przytulia czepna *Galium aparine*,
32. psianka czarna *Solanum nigrum*,
33. rajgras wyniosły *Arrhenatherum elantius*,
34. rdest ptasi *Polygonum aviculare*,
35. rogownica pospolita *Cerastium holosteoides*,
36. rumianek bezpromieniowy *Matricaria discoidea*,
37. szczaw polny *Rumex acetosella*,
38. tasznik pospolity *Capsella bursa-pastoris*,
39. tymotka łąkowa *Phleum pratense*,
40. wiechlina roczna *Poa annua*,
41. włośnica zielona *Setaria viridis*
42. wyka ptasia *Vicia cracca*.
43. życica trwała *Lolium perenne*



Rysunek 6 Teren działki inwestycyjnej

7.2. Fauna

Obszar inwestycji w przeważającej części stanowi siedlisko typowo rolnicze, na którym brak atrakcyjnych siedlisk do bytowania, lub rozrodu dla zwierząt. Podczas wizji terenowej spośród ssaków zaobserwowano jednego osobnika z gatunku zajęć szarak *Lepus europaeus*. Nie zidentyfikowano nor, lęgówisk ani innych schronień zwierząt. Nie można jednak wykluczyć, że nie jest to obszar czasowego występowania zwierząt ani, że nie jest to obszar, przez który wędrują. Z uwagi na charakter terenów otaczających inwestycję (tereny rolne, otwarte i w sąsiedztwie zadrzewione) można spodziewać się takich zwierząt jak np.: sarna europejska *Capreolus capreolus*, mysz polna *Apodemus agrarius*, kuropatwa zwyczajna *Perdix perdix*.

Przedmiotem obserwacji były również gatunki ptaków widziane w locie, żerujące, bądź przebywające na obszarze objętym inwestycją, ze szczególnym uwzględnieniem gatunków ptaków gniazdujących na przedmiotowym obszarze i wymienionych w załączniku I Dyrektywy Ptasiej. Wśród występujących zadrzewień nie zidentyfikowano dziupli lęgowych oraz gniazd ptasich. W wyniku obserwacji nie odnotowano gatunków żerujących

i przebywających i gniazdujących na obszarze inwestycyjnym. W locie zaobserwowano takie gatunki ptaków jak: potrzyszcz *Emberiza calandra*, skowronek polny *Alauda arvensis* (gat. wym. w zał. I Dyrektywy Ptasiej), dymówka *Hirundo rustica*, świergotek drzewny *Anthus trivialis*.

Z owadów zaobserwowano kilka gatunków pospolitych motyli: bielinek kapustnik *Pieris brassicae*, rusalka admirał *Vanessa atalanta* oraz kowala bezskrzydłego

Na omawianym terenie nie występują cieki ani zbiorniki wodne, mogące stanowić miejsce bytowania i rozrodu płazów. Podczas wizji obserwacji nie stwierdzono gatunków płazów, gadów czy owadów, które byłyby objęte ochroną na podstawie przepisów ustawy o ochronie przyrody.

8. ODDZIAŁYWANIE INWESTYCJI NA ELEMENTY ŚRODOWISKA PRZYRODNICZEGO

Oddziaływanie na florę

Realizacja inwestycji będzie miała miejsce głównie na terenie gruntów rolnych, pastwisk i łąk. W Wyniku prowadzenia prac budowlanych degradacji ulegnie roślinność segetalna i ruderalna. Niezbędna będzie również wycinka drzew i krzewów znajdujących się wzdłuż zachodniej granicy działki nr 286 oraz w narożniku północno-wschodnim działki nr 287. Łączna powierzchnia drzew i krzewów przeznaczonych do usunięcia to ok. 0,6 ha.

Zaznacza się iż niezbędna wycinka zieleni zostanie przeprowadzona poza okresem lęgowym ptaków lub w tym okresie, ale pod nadzorem ornitologa i ograniczona zostanie do niezbędnego minimum.

Etap funkcjonowania fermy drobiu w wyniku pełnego i systematycznego kontrolowania procesów technologicznych, nie wiąże się z występowaniem negatywnych oddziaływań na roślinność terenu inwestycyjnej a tym bardziej nie wpłynie negatywnie na florę terenów sąsiadujących. Podczas eksploatacji inwestycji nie nastąpią dalsze przekształcenia szaty roślinnej, które będą miały miejsce w trakcie realizacji inwestycji.

Oddziaływanie na faunę

Na terenie przedsięwzięcia nie występują żadne elementy świata zwierzęcego podlegające ochronie prawnej. W wyniku realizacji inwestycji przewidywane jest usunięcie zadrzewień i zakrzewień z terenów o łącznej powierzchni ok. 0,6 ha. Realizacja inwestycji nie będzie związana z usuwaniem i niszczeniem naturalnych ostoi i miejsc bytowania dzikich zwierząt, ponieważ takowych nie stwierdzono. Wśród występujących zadrzewień nie zidentyfikowano dziupli lęgowych oraz gniazd ptasich.

W przypadku wpływu na faunę, spodziewać się należy migracji fauny śródpolnej z terenu objętego planowaną inwestycją, ze względu na hałas i ruch związany z pracami budowlanymi.

Realizacja inwestycji nie wpłynie znacząco na lokalną migrację zwierząt, gdyż w otoczeniu inwestycji nadal pozostaną rozległe tereny zadrzewione i zalesione utrzymujące ciągłość lokalnych korytarzy.

Zaznacza się, iż zagospodarowany teren będzie terenem ogrodzonym i zamkniętym, co uniemożliwi dostęp zwierząt oraz istotnie ograniczy oddziaływania projektowanej inwestycji na faunę.

Mając na uwadze skalę oraz lokalizację planowanej inwestycji na terenach o niskich wartościach przyrodniczych, należy stwierdzić iż zarówno jej realizacja jak i eksploatacja nie będzie miała istotnego negatywnego wpływu na lokalną populację ssaków, ptaków, owadów,

plazów, oraz gadów. Teren przeznaczony pod projektowane obiekty nie jest siedliskiem rozrodczym żadnego gatunku zwierzęcia szczególnie cennego, zagrożonego lub ginącego.

Oddziaływanie na obszary Natura 2000

W zasięgu oddziaływania inwestycji oraz w jego bezpośrednim sąsiedztwie nie występują obszary Natura 2000, w związku z czym nie przewiduje się negatywnego wpływu na wskazane najbliższe obszary Natura 2000. Najbliższe obszar Natura 2000 to Kras Staszowski PLH260023 zlokalizowany w odległości ok. 10.34 km od granicy działki inwestycyjnej w kierunku wschodnim, w związku z czym nie ma możliwości, aby inwestycja w swoim zakresie ingerowała w przedmioty ww. obszarów chronionych.

Ze względu na znaczne odległości planowanej inwestycji od obszarów Natura 2000 nie przewiduje się działań mających na celu ograniczenie negatywnych oddziaływań na te obszary.

Oddziaływanie na korytarze ekologiczne

Planowana inwestycja nie jest zlokalizowana na terenie krajowego korytarza ekologicznego. Projektowana ferma drobiu jest inwestycją o działaniu lokalnym i nie będzie stanowić istotnej bariery ekologicznej dla przemieszczających się zwierząt ani nie będzie generować ich śmiertelności.

Przedsięwzięcie w swoim zakresie nie spowoduje fragmentacji krajowego południowo-centralnego korytarza ekologicznego Dolina Wisły i nie będzie wywierać negatywnego wpływu na jego zachowanie oraz odtwarzanie.

W ramach analizy oddziaływań pośrednich planowanej inwestycji, uwzględniono w szczególności wpływ na korytarze ekologiczne poprzez tworzenie efektu barierowego.

Na podstawie przeprowadzonej oceny stwierdza się, iż przedmiotowe przedsięwzięcie ze względu na swój charakter, a także odległość od korytarza nie zakłóci przemieszczania się gatunków w skali krajowej, jak i międzynarodowej. Nie wpłynie na migracje oraz dyspersje osobników, zwłaszcza dużych ssaków i drapieżników.

Oddziaływanie na krajobraz

Realizacja przedmiotowej inwestycji spowoduje zmiany w dotychczas występującym krajobrazie. W wyniku jej realizacji zostaną wprowadzone nowe elementy do krajobrazu, jednakże nie będą to obiekty dominujące w krajobrazie wiejskiej gminy Tuczępy.

Podsumowując, inwestycja nie będzie oddziaływała znacząco negatywnie na krajobraz zarówno na etapie jej realizacji jak i eksploatacji.

9. DZIAŁANIA MINIMALIZUJĄCE I KOMPENSUJĄCE NEGATYWNE ODDZIAŁYWANIE NA ŚRODOWISKO

Etap realizacji

- ❖ Wykonanie ogrodzenia terenu przedsięwzięcia na okres budowy w sposób minimalizujący możliwość przedostawania się zwierząt na teren przedsięwzięcia (np. płot z gęstej siatki).
- ❖ W czasie wykonywania prac budowlanych urządzenia i wykopy zostaną zabezpieczone w taki sposób, aby nie stanowiły one pułapki dla ewentualnie pojawiających się zwierząt (np. poprzez wprowadzanie ogrodzeń z płotków i siatki, pochylni).
- ❖ Przed zasypaniem wykopów należy przeprowadzić kontrole pod względem obecności w nich zwierząt.
- ❖ W przypadku stwierdzenia obecności ewentualnych zwierząt (w szczególności płazów i gadów), należy przenieść napotkane osobniki w bezpieczne miejsce, na tereny sąsiednie, niekolidujące z inwestycją o takich samych lub zbliżonych warunkach siedliskowych.
- ❖ Po zrealizowaniu inwestycji teren przedsięwzięcia zostanie oczyszczony z zalegających odpadów i uporządkowany w celu jego docelowego, bezawaryjnego użytkowania.

Z uwagi na skalę i zakres planowanej inwestycji oraz brak wykazanego znaczącego negatywnego oddziaływania na środowisko przyrodnicze w zasięgu oddziaływania inwestycji na etapie realizacji inwestycji nie proponuje się prowadzenia nadzoru przyrodniczego. Nie ma również konieczność zastosowania działań kompensujących starty przyrodniczej.

Etap eksploatacji

Skala i charakter wnioskowanej inwestycji sprawia, że na etapie funkcjonowania inwestycji, nie można mówić o zagrożeniu dla środowiska przyrodniczego. Nie zachodzi konieczność stosowania specyficznych działań i rozwiązań łagodzących za wyjątkiem planowanego trwałego wygradzenia uniemożliwiającego przenikanie na teren inwestycji zwierząt przebywających w jego sąsiedztwie (płot z gęstej siatki, płot betonowy, itp.).

10. DOKUMENTACJA FOTOGRAFICZNA

Poniżej zamieszczono kilka fotografii przedstawiających uwarunkowania przyrodnicze działki inwestycyjnej.





