

Investor

**EKOPLON SPÓŁKA Z OGRANICZONĄ
ODPOWIEDZIALNOŚCIĄ SP.K.**
(DAWNIEJ EKOPLON S.A.)
GRABKI DUŻE 82, 28-225 SZYDLÓW, POLSKA

załącznik nr II
WYNIKI INWENTARYZACJI PRZYRODNICZEJ
RAPORT O ODDZIAŁYWANIU
NA ŚRODOWISKO
PRZEDSIĘWZIĘCIA

Branża

Ochrona środowiska

Investycja

**BUDOWA FERMY DROBIU PRZEWIDZIANEJ DO REALIZACJI
NA DZ. NR 121/57 W OBRĘBIE DOBRÓW,
GMINA TUCZĘPY**

Adres

**woj. świętokrzyskie, powiat buski, gmina Tuczępy
obręb Wierzbica, działki nr: 121/57**

Jednostka projektowa

SOLID TECHPROJEKT SP. Z O. O.
BIURO SPECJALISTYCZNYCH PROJEKTÓW PRZEMYSŁOWYCH
UL. STASZICA 6/06; 25-008 KIELCE

LP.	FUNKCJA	TYTUŁ, IMIĘ I NAZWISKO	DATA	PODPIS
1.	Autor	mgr Marcelina Socha	06.2018	<i>Marcelina Socha</i>

Czerwiec 2018

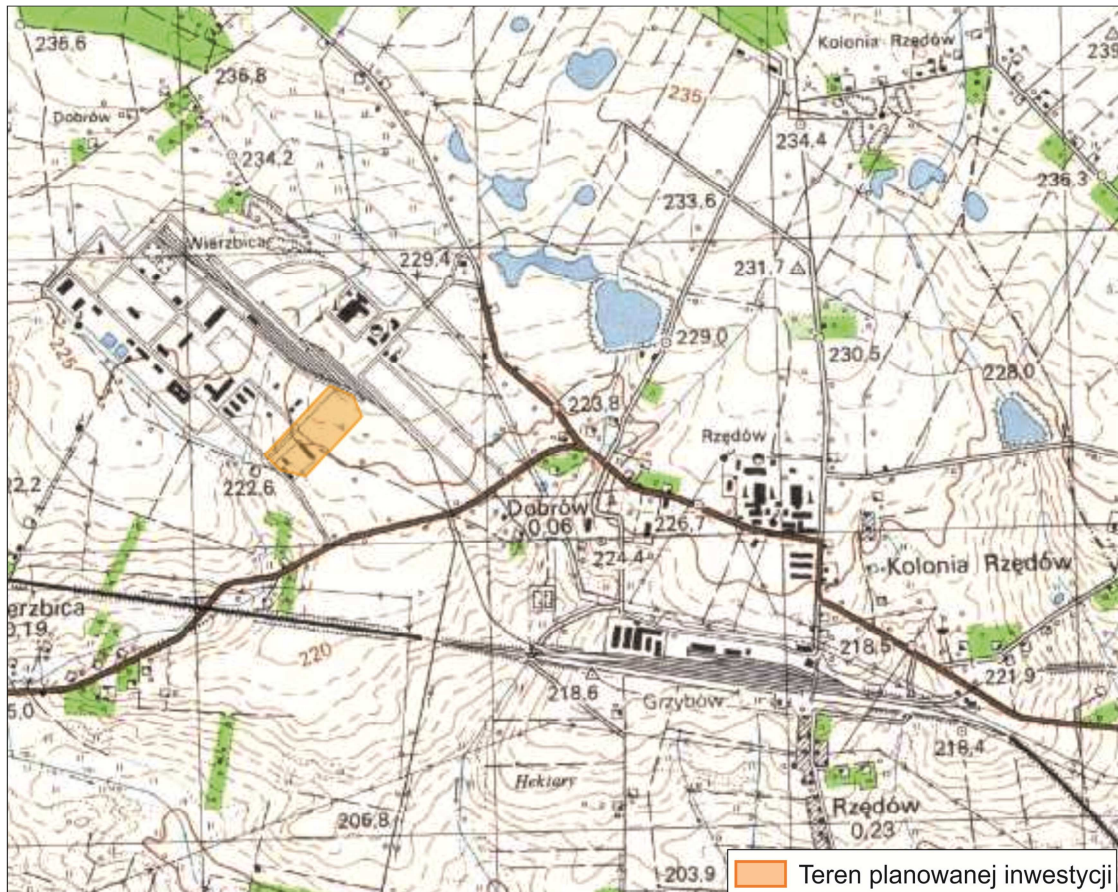
SPIS TREŚCI

1.	LOKALIZACJA I OPIS TERENU BADAŃ	3
2.	CEL INWENTARYZACJI PRZYRODNICZEJ.....	5
3.	METODYKA PRAC INWENTARYZACYJNYCH.....	5
4.	FORMY OCHRONY PRZYRODY	6
5.	KORYTARZE EKOLOGICZNE	7
6.	KRAJOBRAZ	8
7.	WYNIKI BADAŃ	9
7.1.	Flora	9
7.2.	Fauna	10
8.	ODDZIAŁYWANIE INWESTYCJI NA ELEMENTY ŚRODOWISKA PRZYRODNICZEGO	10
9.	DZIAŁANIA MINIMALIZUJĄCE I KOMPENSUJĄCE NEGATYWNE ODDZIAŁYWANIE NA ŚRODOWISKO.....	12
10.	DOKUMENTACJA FOTOGRAFICZNA	12

1. LOKALIZACJA I OPIS TERENU BADAŃ

Badania terenowe przeprowadzono na działach o nr ewidencyjnych 121/57 położonej w obrębie ewidencyjnym Dobrów, gminie Tuczępy, powiecie buskim, województwie świętokrzyskim.

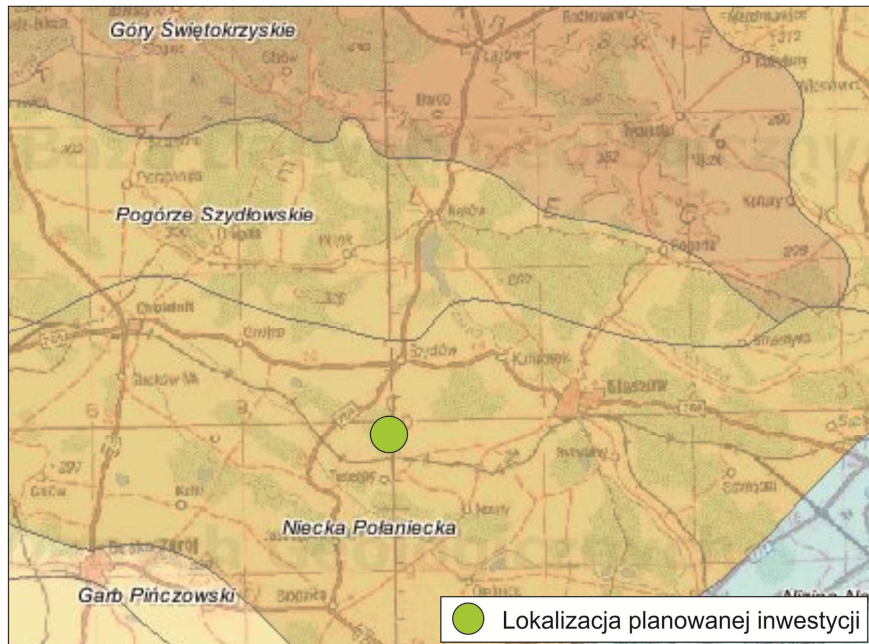
Lokalizację terenu badań przedstawiono na fragmencie mapy topograficznej zamieszczonej poniżej:



Rysunek 1 Lokalizacja obszaru badań (terenu inwestycji)

Projektowana inwestycja zlokalizowana będzie w całości w gminie wiejskiej Tuczępy. Obszar gminy Tuczępy wg regionalizacji Kondrackiego (2001 r.) leży w obrębie mezoregionu Niecka Połaniecka (342.28), będącego częścią makregionu Niecka Nidziańska.

Jest to obszar wysoczyzny plejstoceńskiej. Elementem dominującym w krajobrazie gminy są ciągi płaskich wzniesień i garbów, porozdzielanymi siecią dopływów rzeki Wschodniej.



Rysunek 2 Lokalizacja inwestycji na tle regionów fizycznogeograficznych Polski

Obszar gminy Tuchępy, w której zlokalizowana została inwestycja odznacza się szczególnymi walorami przyrodniczymi, krajobrazowymi i kulturowymi. Obszary wyjątkowo cenne pod względem przyrodniczym stanowią kompleksy leśne, zadrzewienia wzdłuż rzek oraz zieleń łąk i pastwisk.

Stosunkowo wysoka jest lesistość gminy, która stanowi 24,88%, powierzchnie zajęte przez lasy wynoszą 2090,1 ha. W okolicach Tuchęp rozwinęły się lasy o charakterze zbliżonym do naturalnego na siedliskach borów sosnowych, mieszanych. Znaczna część lasów objęta została ochroną jako lasy: wodochronne, glebochronne i nasienne.

Zachodnia część Gminy leży w Chmielnicko - Szydłowskim Obszarze Chronionego Krajobrazu. (C-SOChK). Jego pierwszoplanową funkcją jest ochrona wód powierzchniowych. C-SOChK pełni ważne ekologiczne funkcje łącznikowe pomiędzy Zespołem Parków Krajobrazowych Gór Świętokrzyskich i Zespołem Parków Krajobrazowych Ponidzia. Południowa część Gminy znajduje się w zasięgu Solecko - Pacanowskiego Obszaru Chronionego Krajobrazu. W obrębie S-POChK dominują zbiorowiska nieleśne. W dolinach rzek występują zbiorowiska torfowiskowe, łąkowe z udziałem roślin halofilnych. W okolicach Tuchęp rozwinęły się lasy o charakterze zbliżonym do naturalnego na siedliskach borów sosnowych, mieszanych.

Przedsięwzięcie zostanie zlokalizowane na gruncie przemysłowym (obecnie zadrzewionym) o powierzchni ok. 4,9 ha.

Teren inwestycji nie należy do siedlisk przyrodniczych będących przedmiotem zainteresowania wspólnoty, których ochrona wymaga wyznaczenia specjalnych obszarów ochrony, wymienionych w Załączniku I do Dyrektywy Rady 92/43/EWG z dnia 21 maja 1992 r. w sprawie ochrony siedlisk przyrodniczych oraz dzikiej fauny i flory.

2. CEL INWENTARYZACJI PRZYRODNICZEJ

Niniejszą inwentaryzację przyrodniczą wykonano w ramach przeprowadzenia oceny oddziaływania na środowisko przedsięwzięcia pn.: „Budowa fermy drobiu przewidzianej do realizacji na dz. nr 121/57 w obrębie Dobrów”.

Prace inwentaryzacyjne miały na celu wskazanie gatunków zwierząt, roślin oraz zbiorowisk roślinnych, ze zwróceniem szczególnej uwagi na gatunki chronione, rzadkie, zagrożone oraz na siedliska przyrodnicze posiadające charakter dominujący w krajobrazie badanego terenu, w tym na siedliska ważne z przyrodniczego punktu widzenia (siedliska chronione) oraz określenie wpływu planowanej inwestycji na poszczególne elementy przyrodnicze przedmiotowego terenu.

Cały obszar charakteryzuje się bardzo niską wartością przyrodniczą. Podczas wizji terenowej, wśród zidentyfikowanej roślinności nie zaobserwowano gatunków podlegających prawnej ochronie na mocy:

- *Rozporządzenia Ministra Środowiska z dnia 9 października 2014 roku w sprawie gatunków dziko występujących roślin objętych ochroną (Dz. U. z 2014 r. poz. 1409).*
- *Rozporządzenia Ministra Środowiska z dnia 9 października 2014 roku w sprawie gatunków dziko występujących grzybów objętych ochroną (Dz. U. z 2014 r. poz. 1408).*
- *Rozporządzenia Ministra Środowiska w sprawie siedlisk przyrodniczych oraz gatunków będących przedmiotem zainteresowania Wspólnoty, a także kryteriów wyboru obszarów kwalifikujących się do uznania lub wyznaczenia jako obszary Natura 2000 z 13 kwietnia 2010 roku z póź. zmianami (Dz. U. Nr 77 poz. 510, z 2012 r. poz. 1041, oraz 2013 poz. 1302).*

W przypadku świata zwierzęcego nie zidentyfikowano miejsc stałego bytowania zwierząt objętych ochroną na podstawie Rozporządzenia Ministra Środowiska z dnia 16 grudnia 2016 r. w sprawie ochrony gatunkowej zwierząt (Dz. U. z 2016 r. poz. 2183) oraz wymienione w zał. I Dyrektywy RADY 79/409/EWG z dnia 2 kwietnia 1979 roku w sprawie ochrony dzikich ptaków.

3. METODYKA PRAC INWENTARYZACYJNYCH

W ramach ponownych prac inwentaryzacyjnych wykonano wizję terenową w dn. 08.06.2018 r. Rozpoznanie przyrodnicze obejmowało przede wszystkim obszar planowanego przedsięwzięcia. Podczas wizji zwrócono również uwagę na tereny będące w bezpośrednim sąsiedztwie planowanej inwestycji.

W celu przeprowadzenia inwentaryzacji przyrodniczej zastosowano metodę terenową. Podczas badań korzystano z: map, lornetki, aparatu fotograficznego oraz urządzenia GPS GARMIN.

Penetrację przedmiotowego terenu przeprowadzono pod kątem weryfikacji zasobów przyrodniczych. Podkładem roboczym była ortofotomapa i mapa topograficzna. W celu udokumentowania obserwacji przyrodniczych wykonano kilka fotografii przedmiotowego terenu. Zdjęcia zaprezentowano w rozdziale nr 9.

4. FORMY OCHRONY PRZYRODY

Zgodnie z zapisami art. 6 ustawy z dnia 16 kwietnia 2004 r., o ochronie przyrody (tekst jednolity: Dz.U. 2018 poz. 142) ustawową ochroną objęte są następujące formy ochrony przyrody: parki narodowe, rezerваты przyrody, parki krajobrazowe, obszary chronionego krajobrazu, obszary Natura 2000, pomniki przyrody, stanowiska dokumentacyjne, użytki ekologiczne, zespoły przyrodniczo-krajobrazowe oraz ochrona gatunkowa roślin, zwierząt i grzybów.

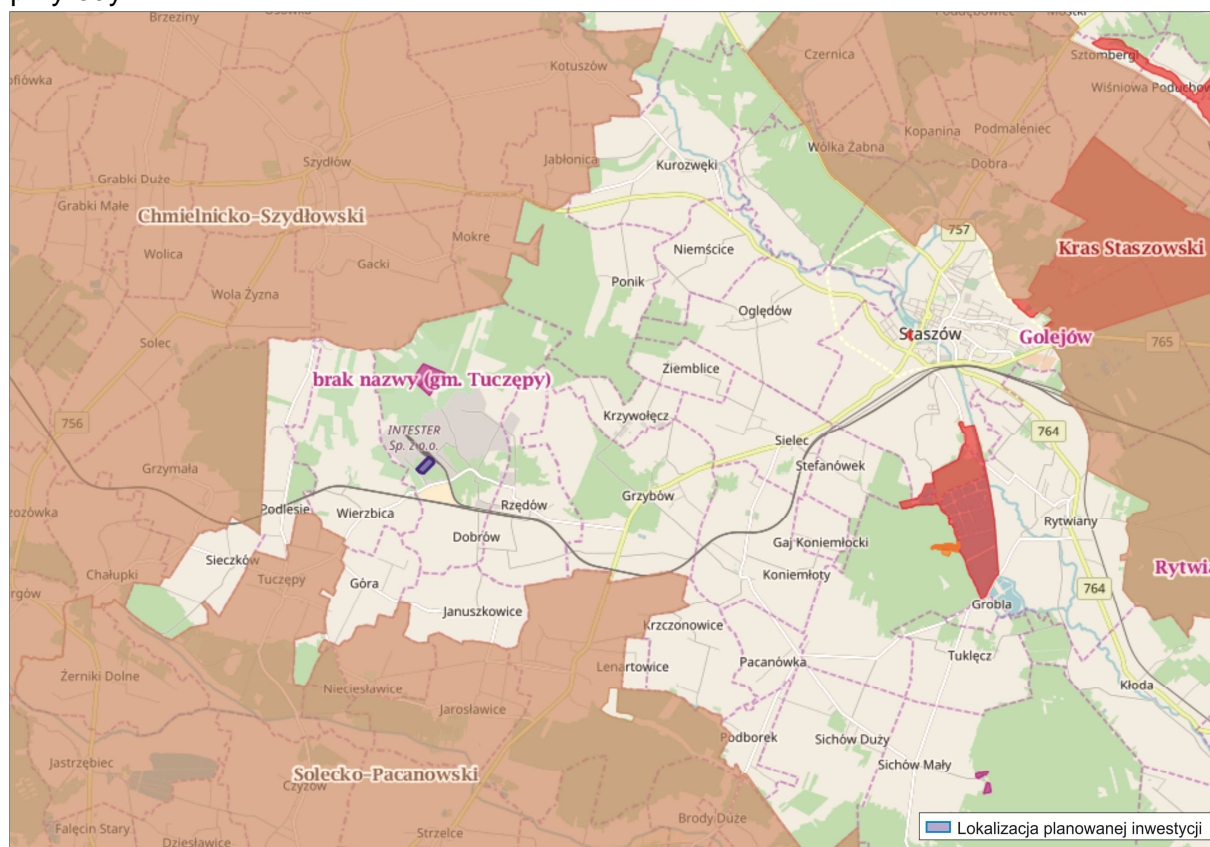
Z uwagi na rodzaj oddziaływań na środowisko przyrodnicze, jakie mogą być generowane przez tego typu inwestycje, ryzyko wystąpienia potencjalnej presji na cenne gatunki flory i fauny maleje wraz ze wzrostem odległości od inwestycji. W związku z tym przeprowadzono analizę występujących w otoczeniu inwestycji obszarów cennych przyrodniczo, w zależności od odległości dzielącej dany obszar od planowanego przedsięwzięcia.

W poniższym zestawieniu przedstawiono orientacyjną odległość działki inwestycyjnej do granic najbliższych form ochrony przyrody.

Tabela 1 Formy ochrony przyrody zlokalizowane najbliżej omawianego terenu inwestycji

NAZWA FORMY OCHRONY PRZYRODY	ODLEGŁOŚĆ OD LOKALIZACJI INWESTYCJI [KM]
REZERWATY Dziki Staw	~ 9,68
PARKI KRAJOBRAZOWE Szaniecki Park Krajobrazowy - otulina	~ 11,64
PARKI NARODOWE Brak obszarów	~ 28.11
OBSZARY CHRONIONEGO KRAJOBRAZU <u>Chmielnicko-Szydłowski</u> <u>Solecko-Pacanowski</u> <u>Jeleniowsko-Staszowski</u>	~ 1.91 ~ 5.15 ~ 9.39
ZESPÓŁY PRZYRODNICZO-KRAJOBRAZOWE brak nazwy (gm. Tuczępy)	~ 1.19
NATURA 2000 OBSZARY SPECJALNEJ OCHRONY Dolina Nidy PLB260001	~ 28.06
NATURA 2000 SPECJALNE OBSZARY OCHRONY <u>Kras Staszowski PLH260023</u>	~ 10.34
STANOWISKA DOKUMENTACYJNE <u>Zajęcza Góra</u>	~ 19.64
UŻYTEK EKOLOGICZNY <u>brak nazwy</u> - Śródleśna wydma o pow. 2,7600 ha	~ 14.25
POMNIK PRZYRODY <u>brak nazwy</u> – nieczynne wyrobisko o charakterze stokowym	~ 5.84

Na rysunku poniżej przedstawiono lokalizację inwestycji na tle najbliższych form ochrony przyrody:



Rysunek 3 Lokalizacja inwestycji na tle najbliższych form ochrony przyrody

Analizując powyższe, nie stwierdza się lokalizacji inwestycji na obszarach objętych ochroną na podstawie ustawy o ochronie przyrody.

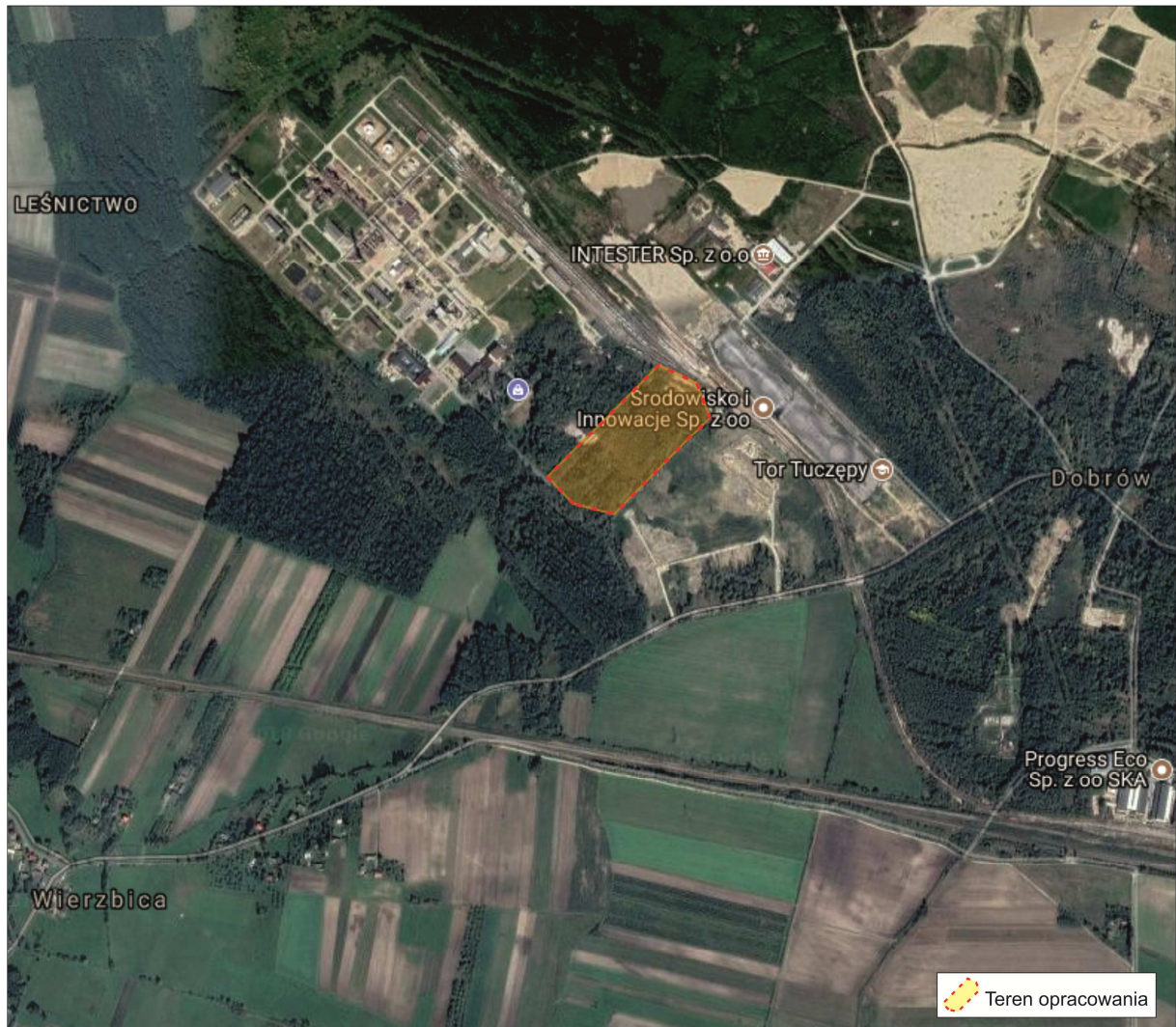
Nie stwierdza się występowania zagrożeń ze strony przedsięwzięcia na obszary chronione w ramach sieci Natura 2000. Zarówno etap budowy jak i eksploatacji nie będzie miał znaczącego negatywnego wpływu na gatunki i siedliska oraz integralność tych obszarów. Nie naruszona zostanie integracja obszarów, gdyż przedsięwzięcie ma charakter lokalny i punktowy oraz nie dezintegrujący ciągłych systemów siedlisk przyrodniczych.

Reasumując powyższe, nie przewiduje się, aby realizacja inwestycji wpłynęła znacząco negatywnie na cele ochrony przyrody oraz przyrodnicze, społeczne i gospodarcze uwarunkowania ich realizacji.

5. KORYTARZE EKOLOGICZNE

Korytarze ekologiczne to obszary umożliwiające migrację roślin, zwierząt lub grzybów. Są one istotnym elementem przyrody, gdyż umożliwiają przemieszczanie się organizmów między siedliskami. W zaprojektowanej sieci korytarzy ekologicznych w Polsce wyróżniono siedem korytarzy głównych, których rolą jest zapewnienie łączności w skali całego kraju i w skali międzynarodowej. Każdy z korytarzy głównych posiada szereg odnóg (korytarzy uzupełniających), dzięki którym łączy on wszystkie leżące w danym regionie kraju cenne obszary siedliskowe.

Na rysunku poniżej zobrazowano najbliższe tereny otaczające obszar planowanego przedsięwzięcia.



Rysunek 5. Krajobraz w najbliższym otoczeniu terenu inwestycyjnego

7. WYNIKI BADAŃ

7.1. Flora

Na terenie inwestycji nie występują cenne gatunki roślin, grzybów oraz cenne siedliska przyrodnicze. Brak gatunków i siedlisk przyrodniczych wymienionych w załączniku I i II Dyrektywy Siedliskowej, oraz gatunków chronionych prawem polskim. Brak gatunków roślin zagrożonych wyginięciem, rzadkich lub zjawiskowych.

Spośród zieleni wysokiej i średniej wyróżnić można takie gatunki jak: topola osika *Populus Tremula*, brzoza brodawkowata *Betula Pendula*, robinia akacjowa *Robinia Pseudoacacia*, wierzba krucha *Salix fragilis*, olsza czarna *Alnus glutinosa*, szakłak *popospolity Rhamnus cathartica*, klon jesionolistny *Acer negundo*, kruszyna pospolita *Frangula alnus*.

Wśród roślinności niskiej odnotowano: wrotycz pospolity *Tanacetum vulgare*, pokrzywa zwyczajna *Urtica dioica*, przymiotno białe *Erigeron annuus*, krwawnik pospolity *Achillea millefolium*, koniczyna biała *Trifolium repens*, kupkówka pospolita *Dactylis glomerata*, perz właściwy *Agropyron repens*, życica trwała *Lolium perenne*, wiechlina zwyczajna *Poa trivialis*, wiechlina roczna *Poa annua*, turzyca *Carex*, manna mielec *Glyceria maxima*, Gwiazdnica wielkokwiatowa *Stellaria holostea*, komosa biała *Chenopodium album*, rumianek pospolity *Chamomilla recutita*, stokrotka pospolita *Bellis perennis*, kozibród łąkowy *Tragopogon pratensis*, jeżyna popielica *Rubus caesius*, babka zwyczajna *Plantago major*, babka lancetowata *Plantago lanceolata*, rdest ptasi *Polygonum aviculare*, komosa biała *Chenopodium album*, bylica pospolita *Artemisia vulgaris*, szczyr trwały *Mercurialis perennis*, żmijowiec zwyczajny *Echium vulgare*, wyka ptasia *Vicia cracca*, jaskier ostry *Ranunculus acris*, ostrożeń błotny *Cirsium palustre*, poziwienik szorstki *Galeopsis tetrahit*, koniczyna łąkowa *Trifolium pratense*. powój polny *Convolvulus arvensis*, jasnota biała *Lamium album*.

7.2. Fauna

Podczas wizji terenowej nie zidentyfikowano nor, lęgówisk ani innych schronień zwierząt. W obrębie drzew i krzewów nie zaobserwowano dziupli lęgowych ani gniazd ptasich. Nie można jednak wykluczyć, że nie jest to obszar czasowego występowania zwierząt ani, że nie jest to obszar, przez który wędrują.

Przedmiotem obserwacji były również gatunki ptaków widziane w locie, żerujące, bądź przebywające na obszarze objętym inwestycją, ze szczególnym uwzględnieniem gatunków ptaków gniazdujących na przedmiotowym obszarze i wymienionych w załączniku I Dyrektywy Ptasiej. W wyniku obserwacji nie odnotowano gatunków żerujących i przebywających i gniazdujących na obszarze inwestycyjnym.

Z owadów zaobserwowano kilka gatunków pospolitych motyli: bielinek kapustnik *Pieris brassicae*, rusałka admirał *Vanessa atalanta*.

Podczas odbytej kontroli nie stwierdzono obecności płazów, oraz gadów.

8. ODDZIAŁYWANIE INWESTYCJI NA ELEMENTY ŚRODOWISKA PRZYRODNICZEGO

Oddziaływanie na florę

Realizacja inwestycji będzie miała miejsce na terenie dość mocno zadrzewionym, w związku z czym przed rozpoczęciem jakichkolwiek wykopów konieczne będzie oczyszczenie i przygotowanie terenu poprzez przeprowadzenie wycinki istniejącej zieleni znajdującej się w granicach przedmiotowej działki i kolidującej z projektowanymi elementami inwestycji.

Etap funkcjonowania fermy drobiu w wyniku pełnego i systematycznego kontrolowania procesów technologicznych, nie wiąże się z występowaniem negatywnych oddziaływań na roślinność terenu inwestycyjnej a tym bardziej nie wpłynie negatywnie na florę terenów sąsiadujących.

Oddziaływanie na faunę

Na terenie przedsięwzięcia nie występują żadne elementy świata zwierzęcego podlegające ochronie prawnej.

Realizacja inwestycji nie będzie związana z usuwaniem i niszczeniem naturalnych ostoi i miejsc bytowania dzikich zwierząt, ponieważ takowych nie stwierdzono. Wśród występujących zadrzewień nie zidentyfikowano dziupli lęgowych oraz gniazd ptasich.

Nowo zagospodarowany teren będzie terenem ogrodzonym, co uniemożliwi dostęp zwierząt oraz istotnie ograniczy oddziaływania projektowanej inwestycji na faunę.

Mając na uwadze skalę oraz lokalizację planowanej inwestycji na terenach o niskich wartościach przyrodniczych, należy stwierdzić iż zarówno jej realizacja jak i eksploatacja nie będzie miała istotnego negatywnego wpływu na lokalną populację ssaków, ptaków, owadów, płazów, oraz gadów.

Oddziaływanie na obszary Natura 2000

W zasięgu oddziaływania inwestycji oraz w jego bezpośrednim sąsiedztwie nie występują obszary Natura 2000, w związku z czym nie przewiduje się negatywnego wpływu na wskazane najbliższe obszary Natura 2000. Najbliższe obszar Natura 2000 to Kras Staszowski PLH260023 zlokalizowany w odległości ok. 10.34 km od granicy działki inwestycyjnej w kierunku wschodnim, w związku z czym nie ma możliwości, aby inwestycja w swoim zakresie ingerowała w przedmioty ww. obszarów chronionych.

Ze względu na znaczne odległości planowanej inwestycji od obszarów Natura 2000 nie przewiduje się działań mających na celu ograniczenie negatywnych oddziaływań na te obszary.

Oddziaływanie na korytarze ekologiczne

Planowana inwestycja nie jest zlokalizowana na terenie krajowego korytarza ekologicznego. Projektowana ferma drobiu jest inwestycją o działaniu lokalnym i nie będzie stanowić istotnej bariery ekologicznej dla przemieszczających się zwierząt ani nie będzie generować ich śmiertelności.

Przedsięwzięcie w swoim zakresie nie spowoduje fragmentacji krajowego południowo-centralnego korytarza ekologicznego Dolina Wisły i nie będzie wywierać negatywnego wpływu na jego zachowanie oraz odtwarzanie.

Stwierdza się, iż przedmiotowe przedsięwzięcie ze względu na swój charakter, a także odległość od korytarza nie zakłóci przemieszczania się gatunków w skali krajowej, jak i międzynarodowej. Nie wpłynie na migracje oraz dyspersje osobników, zwłaszcza dużych ssaków i drapieżników.

Oddziaływanie na krajobraz

Realizacja przedmiotowej inwestycji nie spowoduje znaczących zmian w dotychczas występującym krajobrazie. W miejscu aktualnie porośniętym drzewami i krzewami powstanie wielkogabarytowy obiekt, który jednak z uwagi na lokalizację (w sąsiedztwie eksploatowanych terenów przemysłowych) nie będzie znacząco negatywnie oddziaływać na krajobraz. Nowe wprowadzone elementy do krajobrazu, nie będą to obiektami dominującymi w najbliższym otoczeniu.

Podsumowując, inwestycja nie będzie oddziaływała znacząco negatywnie na krajobraz zarówno na etapie jej realizacji jak i eksploatacji.

9. DZIAŁANIA MINIMALIZUJĄCE I KOMPENSUJĄCE NEGATYWNE ODDZIAŁYWANIE NA ŚRODOWISKO

Etap realizacji

- ❖ Wykonanie ogrodzenia terenu przedsięwzięcia na okres budowy w sposób minimalizujący możliwość przedostawania się zwierząt na teren przedsięwzięcia (np. płot z gęstej siatki).
- ❖ W czasie wykonywania prac budowlanych urządzenia i wykopy zostaną zabezpieczone w taki sposób, aby nie stanowiły one pułapki dla ewentualnie pojawiających się zwierząt (np. poprzez wprowadzanie ogrodzeń z płotków i siatki, pochylni).
- ❖ Przed zasypaniem wykopów należy przeprowadzić kontrole pod względem obecności w nich zwierząt.
- ❖ W przypadku stwierdzenia obecności ewentualnych zwierząt (w szczególności płazów i gadów), należy przenieść napotkane osobniki w bezpieczne miejsce, na tereny sąsiednie, niekolidujące z inwestycją o takich samych lub zbliżonych warunkach siedliskowych.
- ❖ Po zrealizowaniu inwestycji teren przedsięwzięcia zostanie oczyszczony z zalegających odpadów i uporządkowany w celu jego docelowego, bezawaryjnego użytkowania.

Z uwagi na skalę i zakres planowanej inwestycji oraz brak wykazanego znaczącego negatywnego oddziaływania na środowisko przyrodnicze w zasięgu oddziaływania inwestycji na etapie realizacji inwestycji nie proponuje się prowadzenia nadzoru przyrodniczego. Nie ma również konieczność zastosowania działań kompensujących starty przyrodniczej.

Etap eksploatacji

Skala i charakter wnioskowanej inwestycji sprawia, że na etapie funkcjonowania inwestycji, nie można mówić o zagrożeniu dla środowiska przyrodniczego. Nie zachodzi konieczność stosowania specyficznych działań i rozwiązań łagodzących za wyjątkiem planowanego trwałego wygradzenia uniemożliwiającego przenikanie na teren inwestycji zwierząt przebywających w jego sąsiedztwie (płot z gęstej siatki, płot betonowy, itp.).

10. DOKUMENTACJA FOTOGRAFICZNA

Poniżej zamieszczono kilka fotografii przedstawiających uwarunkowania przyrodnicze działki inwestycyjnej.







